

GRIDS AND PROJECTIONS INFORMATION

- 1. Black numbered lines indicate a 2000 metre Transverse Mercator grid (Gauss-Kruger type projection), Somalia Algooye Local Geodetic Datum, Karasovskii (1940) Ellipsoid.
2. Geographic coordinates on the map delineate 15' by 10' quadrangles, with 1' black/white bars and 10' dots in the graticule, and 1/5' ticks inside the neat line, Algooye Datum/Karasovskii Ellipsoid; Greenwich reference meridian.

POSITION COORDINATE SOURCES CAUTION

- 1. Ensure all coordinates are based on the same grid and datum; if necessary confirm map sheet numbers and series/edition.
2. When reporting positions across a 100,000 metre line, or from map sheet to map sheet, prefix your grid with the 100,000 metre square indicators printed in blue with the easting/northing grid values on the graticule.

- 3. To change geographic coordinates from the Algooye/Karasovskii values as depicted on this map to WGS 84 geographic values apply the following best fit shifts/transformations:
Algooye latitude + 1.86" = latitude (WGS 84)
Algooye longitude - 2.61" = longitude (WGS 84)

GPS RECEIVER INITIALIZATION GUIDANCE

- 1. Operate in MGRS metric coordinates and select GRID Zone designation:
a. 39P on NC 39 sheets;
b. 38P on NC 38 sheets;
c. 39N on NA 39/NB 39 sheets; or
d. 38N on NA 38/NB 38 sheets.
2. Select and operate on WGS 84 Datum
3. Set magnetic variance from diagram on map sheet, with a precision of TRUE to GRID 17.20 mils.

CAUTION THIS PRODUCT MAY NOT CONFORM TO THE HORIZONTAL ACCURACY REQUIREMENTS FOR 1:100,000 TOPOGRAPHIC LINE MAPS. EXTREME CAUTION SHOULD BE USED WHEN MAKING MEASUREMENTS.

INFORMATION SUR LES QUADRILLAGES ET PROJECTIONS

- 1. Le quadrillage en noir indique un réseau de 2000 mètres Transverse de Mercator du type Gauss-Kruger basé sur le système de référence géodésique local Algooye se référant à l'ellipsoïde Karasovskii (1940)
2. Les coordonnées géographiques de la carte sont basées sur le système de référence géodésique local Algooye et l'ellipsoïde Karasovskii ayant comme longitude 0° le méridien de Greenwich. La carte est divisée en quatre quadrants de 15' par 10' et en bordure de la carte on trouve des marques à chaque minute et cinq minutes; le graticule noir et blanc indique aussi les minutes et chaque dix secondes.

ATTENTION/AVERTISSEMENT AUX SOURCES DES COORDONNÉES DE POSITION

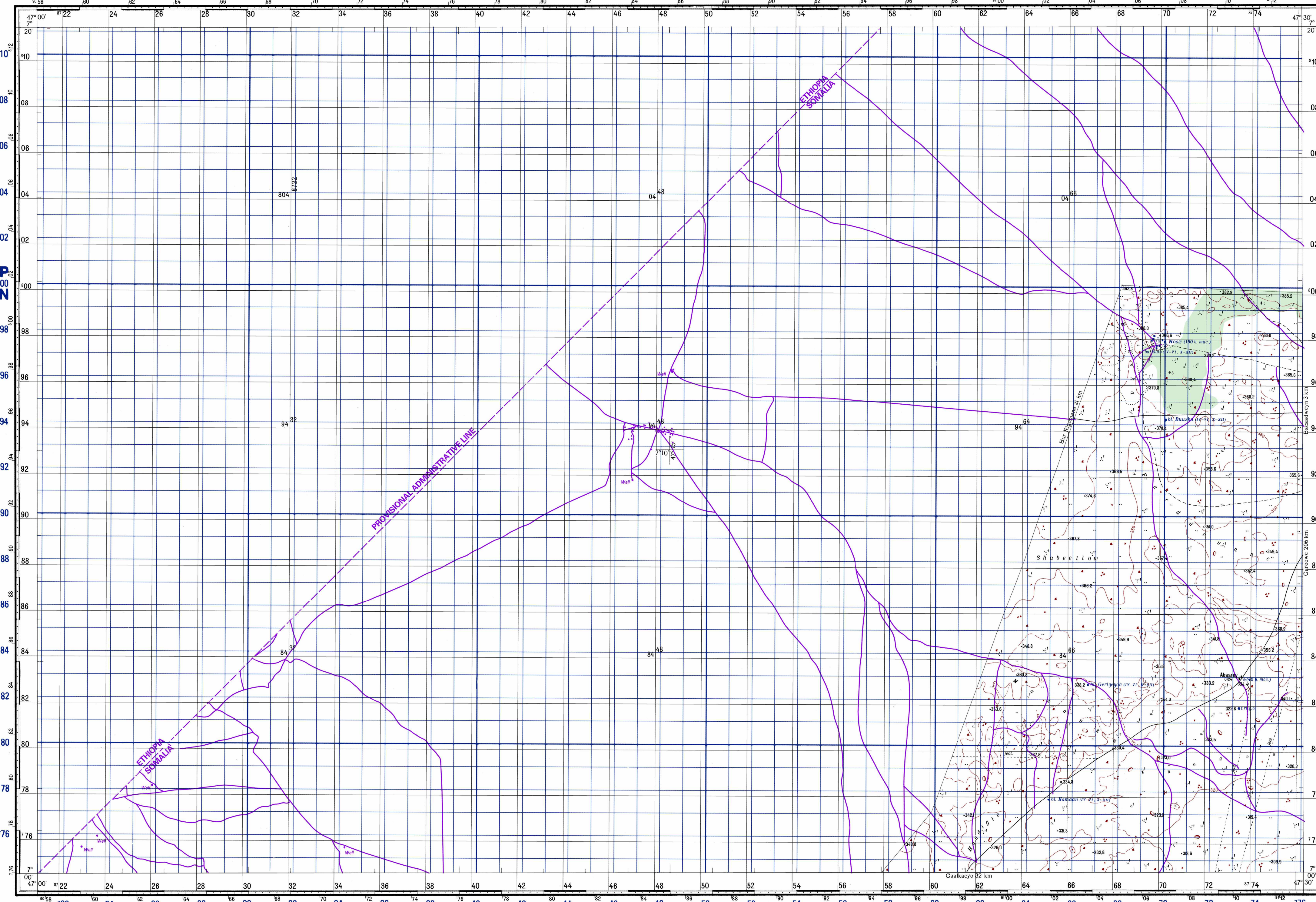
- 1. Assurez-vous que toutes les coordonnées utilisées soient basées sur le même quadrillage et système de référence géodésique. Si nécessaire indiquez le numéro de carte, la série et l'édition.
2. Quand les positions changent de carré de 100,000 mètres ou quand les positions relatives sont sur différentes cartes, mentionnez le préfixe de deux lettres précédant la référence numérique selon les indications imprimées en bleu pour le système de référence Transverse Universel de Mercator.

- 3. Pour transformer les coordonnées géographiques du système géodésique Algooye tel qu'imprimé sur la carte au système de référence géodésique mondiale 1984 (WGS 84) faites les calculs suivants:
latitude Algooye + 1.86" = latitude (WGS 84)
longitude Algooye - 2.61" = longitude (WGS 84)

INITIALISATION DU RÉCEPTEUR "GPS"

- 1. Utilisez le système Militaire de quadrillage de référence (MGRS) en coordonnées métriques et se servir de la désignation de zone tel qu'indiqué ci-dessous:
a. 39P pour les cartes de la série NC 39;
b. 38P pour les cartes de la série NC 38;
c. 39N pour les cartes de la série NA 39/NB 39; ou
d. 38N pour les cartes de la série NA 38/NB 38.
2. Se servir du système de référence géodésique "WGS 84"
3. Se servir de la déclinaison du Nord magnétique et du Nord du quadrillage sur la carte avec une précision de 17,20 mils.

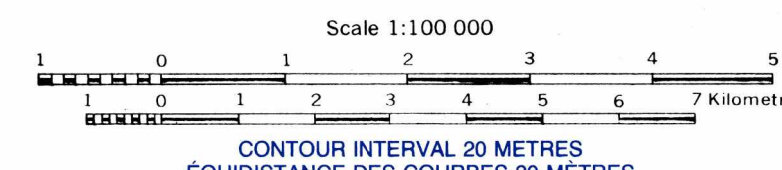
ATTENTION IL SE PEUT QUE CE PRODUIT NE SE CONFORME PAS AUX NORMES DE PRÉCISION HORIZONTALE RELATIVE À UNE CARTE TOPOGRAPHIQUE À L'ÉCHELLE DE 1:100,000. LES DISTANCES CALCULÉES À L'AIDE DE CETTE CARTE DOIVENT ÊTRE UTILISÉES SOUTS TOUTES RÉSERVES.



Map produced by stereo photography using aerial photography 1974. Printed 1978 by Bureau de Cartographie, Ministry of Defence, Somalia Democratic Republic.

Reprinted by Canadian Forces Mapping and Charting Establishment from reprographic material of native Somalia mapping by the British Director General of Military Survey.

Blue numbered lines indicate the 1000 metre Universal Transverse Mercator (UTM) grid, World Geodetic System 1984 Ellipsoid (WGS 84). Zone changes occur at latitude 8°North and longitude 48°East.



Le quadrillage de 1000 mètres imprimé en bleu est du type Transverse Universel de Mercator basé sur le système de référence géodésique mondial 1984 (WGS 84). Les changements de zones sont à la latitude 8°Nord et longitude 48°Est

Carte produite par moyen stéréophotogramétrique utilisant les photographies aériennes 1974. Imprimée en 1978 par le Bureau de cartographie, Ministère de la Défense, République Démocratique Somalie

Réimprimée par les Forces Canadiennes Service de Cartographie à partir de matériaux de reprographie fournis par le Directeur Général de Levé topographique militaire du Royaume-Uni.

Map information as of 1983. LEGEND. Boundary representation is not necessarily authoritative. Includes symbols for built-up areas, roads, rivers, and other features.

Geological survey trace - Levé géologique. Includes symbols for various terrain features like hills, valleys, and water bodies, with bilingual descriptions.

TOWNS - VILLES. MUQDISHO, HARGEYSA, JIRIRIBAN, AFGOYE, CEEL AFWEYNE, TALEX, LAAMTUBUUR. Includes a diagram for obtaining numerical values and logos for the mapping agencies.